

୨) ପୁଡ଼ା ମାଛି (Gall Fly)

ଏହି ପୋକ ବିଶେଷ ଭାବରେ ରାଶିର ଫଳକୁ ଆକ୍ରମଣ କରିଥାଏ । ଫଳ ଭିତରେ ପଶି ଏହାର ଶୁକ କଅଁଳିଆ ମଞ୍ଜିକୁ ଖାଇଯାଏ ଏବଂ ଏକ ପ୍ରକାର ରସାୟନ ଛାଡ଼ିଥାଏ, ଯାହା ଦ୍ଵାରା ଫଳରେ ଆଉ ମଞ୍ଜି ହୁଏ ନାହିଁ ଏବଂ ଫଳଗୁଡ଼ିକ ପୁଡ଼ା ସଦୃଶ ହୋଇଯାଏ ।



ଏହାର ନିୟନ୍ତ୍ରଣ କରିବା ପାଇଁ ସିନୋସାଡ୍ ୩ ଲିଟର ପାଣିରେ ୫ ମି.ଲି. ମିଶାଇ ସିଞ୍ଚନ କରନ୍ତୁ ।

୩) ଡାହାଣୀ ପୋକ (Leaf Hopper)

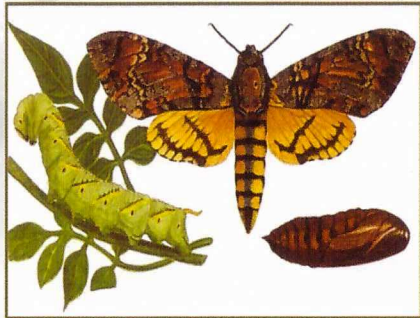
ଏହି ପୋକର ଉଭୟ ଅର୍ଦ୍ଧକ ଓ ପୂର୍ଣ୍ଣାଙ୍ଗ କୀଟ ପତ୍ରର ରସ ଶୋଷି ଖାଇଥାଆନ୍ତି । ଏହା ଝାଡୁଆ ରୋଗ ସଂକ୍ରମଣ କରିଥାଏ ।



ଏହି ପୋକକୁ ନିୟନ୍ତ୍ରଣ କରିବାକୁ ହେଲେ ୧୦ ଲିଟର ପାଣିରେ ୩ ମି.ଲି. ଇମିଡାକ୍ଲୋପିଡ୍ ଔଷଧ କିମ୍ବା ୧୫ଲି. ପାଣିରେ ୫ ଗ୍ରାମ୍ ଆୟୋମିଥୋକ୍ସାମ୍ ଔଷଧ ମିଶାଇ ସିଞ୍ଚନ କରନ୍ତୁ ।

୪) ବାଜପୋକ : (Hawk moth)

ଏହାର ଶୁକ ଚି ବହୁତ ବଡ଼ । ଏହା ଗଛର ପତ୍ର, କଢ଼ ଓ ଫୁଲକୁ ଖାଇଥାଏ । ପରେ ଏହା ଗଛର ସବୁଆଡ଼େ ବ୍ୟାପିଯାଇ ଗଛକୁ ପତ୍ରହୀନ କରିଦିଏ ।



ଏହି ପୋକକୁ ଦମନ କରିବା ନିମନ୍ତେ କ୍ଲୋରୋପାରିଫସ୍ କିମ୍ବା କ୍ଲିନାଲଫସ୍ ୨ମି.ଲି. ଏକ ଲିଟର ପାଣିରେ ମିଶାଇ ସିଞ୍ଚନ କରନ୍ତୁ ।

Technical Bulletin - 2018-19

ଅଧିକ ବିବରଣୀ ପାଇଁ କୃଷି ବିଜ୍ଞାନ କେନ୍ଦ୍ର, ଅନୁଗୋଳ ସମ୍ପୃକ୍ତ ଯୋଗାଯୋଗ କରନ୍ତୁ ।



ରାଶି ଫସଲରେ ସୁଖ୍ୟ ରୋଗ ପୋକ ଓ ତାର ନିରାକରଣ



ଲେଖକା

ଶ୍ରୀମତୀ ଇପ୍ସୀତା ମିଶ୍ର
ବୈଜ୍ଞାନିକ (ଶସ୍ୟ ସଂରକ୍ଷଣ)

ସଂପାଦିକା

ଡ. ବିନୀତା ଶତପଥୀ
ବରିଷ୍ଠ ବୈଜ୍ଞାନିକ ଏବଂ ମୁଖ୍ୟ

କୃଷି ବିଜ୍ଞାନ କେନ୍ଦ୍ର ଅନୁଗୋଳ

ରାଶି ଅନୁଗୋଳ ଜିଲ୍ଲାର ଏକ ମୁଖ୍ୟ ତୈଳବାଜ ଫସଲ । ଜିଲ୍ଲାରେ ଚାଷ କରାଯାଉଥିବା ତୈଳବାଜ ଫସଲମାନଙ୍କ ମଧ୍ୟରେ ରାଶିର ସ୍ଥାନ ପ୍ରଥମ ଓ ଏହା ଜିଲ୍ଲାରେ ତୈଳବାଜ ଜାତୀୟ ଫସଲ ଚାଷ ଜମିର ଶତକଡ଼ା ୭୩ ଭାଗ ଜମିରେ ଚାଷ କରା ଯାଇଥାଏ । ଜିଲ୍ଲାରେ ହାରାହାରି ୪୨୮୦୮ ହେକ୍ଟର ଜମିରେ ରାଶି ଚାଷ କରାଯାଇଥାଏ, ଯେଉଁଥିରୁ କି ହେକ୍ଟର ପ୍ରତି ୩.୮୮ କିଣ୍ଟାଲ ଅମଳ ହୋଇଥାଏ । ରାଶି ଫସଲରେ ଲାଗୁଥିବା କିଛି ମୁଖ୍ୟ ରୋଗ ଯୋଗ ମାନଙ୍କୁ ନିୟନ୍ତ୍ରଣ କରାଯାଇ ପାରିଲେ ଚାଷୀଭାଇମାନେ ଅଧିକ ଲାଭାନିତ ହୋଇପାରିବେ ।

ମୁଖ୍ୟ ରୋଗ ଓ ତାର ପ୍ରତିକାର

୧) ଝାଡୁଆ ରୋଗ : (Phyllody)

ଏହି ରୋଗ ହେଲେ ଫୁଲ ନ ହୋଇ ଛୋଟ ଛୋଟ ପତ୍ର ଭଳି ଅଂଶ ବାହାରିଥାଏ । ଫଳ ଧରେ ନାହିଁ କିମ୍ବା ଫଳରେ ଭଲ ମଞ୍ଜି ରହେ ନାହିଁ । ଅତିଶ୍ରମ ହେଲେ ଗଛଟି ଝାଡୁପରି ହୋଇଯାଏ ।



ଯଦିଓ ଛୁଇଁ ଗଛର ତଳ ଅଂଶରେ କିଛି ମାତ୍ରାରେ ହୁଏ କିନ୍ତୁ ତାହା ଭଲ ମଞ୍ଜି ଦିଏ ନାହିଁ ।

ଏହାର ନିରାକରଣ ନିମନ୍ତେ ପ୍ରଥମେ ରୋଗାକ୍ରାନ୍ତ ଗଛକୁ ଉପାଡ଼ି ଦୂରରେ ଫୋପାଡ଼ି ଦିଅନ୍ତୁ । ରୋଗାକ୍ରାନ୍ତ ଗଛରୁ ମଞ୍ଜି ରଖନ୍ତୁ ନାହିଁ । ଏହି ରୋଗ ଉକୁଣିଆ ଯୋଗ ଦ୍ୱାରା ବ୍ୟାପିଥାଏ ।

୨) କାଣ୍ଡ ସଢ଼ା ଓ ମୂଳସଢ଼ା ରୋଗ (Root rot)

ଏହି ରୋଗରେ କବକ ଚାରା ଅବସ୍ଥାରେ ଆକ୍ରାନ୍ତ କରିଥାଏ । ଯାହାଫଳରେ ଗଛର ମୂଳ ଓଦା ହୋଇ ନରମ ହୋଇ ସଢ଼ି କଳା ପଡ଼ିଯାଏ ଓ ଗଛଟି ଭାଙ୍ଗି ମରିଯାଏ । ଏହି ରୋଗର ଜୀବାଣୁ ମଞ୍ଜି ଓ ମାଟିରେ ରହିଥାଏ ।



ଏଣୁ ଏହା ପାଇଁ ବିହନ ବିଶୋଧନ ନିହାତି କରନ୍ତୁ ଏବଂ କପର ଅକ୍ସିକ୍ଲୋରାଇଡ୍ ୦.୨୫ ପ୍ରତିଶତ ପାଣିରେ ମିଶାଇ ସିଞ୍ଚନ କରି ସୁଫଳ ପାଆନ୍ତୁ ।

୩) ପାଇଠିଆ ରୋଗ (Phytophthora blight)

ଏହା ଗଛର ପ୍ରାୟ ସବୁ ଅବସ୍ଥାରେ ପରିଲିକ୍ଷିତ ହୋଇପାରେ । ଏହି ରୋଗର ପ୍ରଥମ ପର୍ଯ୍ୟାୟରେ ପାଣି ବତୁରା ଧଳା ଚିହ୍ନ ସବୁ ପତ୍ରରେ ଓ ମୂଳରେ ଦେଖାଯାଏ । ପରେ ସେହି

ରହିଲେ ଏହି ରୋଗ ହେବାର ଆଶଙ୍କା ବେଶୀ ଥାଏ । ଏହା ମୁଖ୍ୟ ଚେରକୁ ଆକ୍ରାନ୍ତ କରୁଥିବା ହେତୁ ଗଛଟିକୁ ଚାଣିଲେ ଗଛଟି ସହଜରେ ଉପୁଡ଼ି ଥାଏ ।

ଏହାର ଦମନ ପାଇଁ ପ୍ରତି ୨ ଲିଟର ପାଣିରେ ୨ ଗ୍ରାମ୍ ସଲଫେକ୍ସ ମିଶାଇ ସିଞ୍ଚନ କରନ୍ତୁ ।



୪) ଝାଉଁଳା ରୋଗ (Wilting disease)

ଏହି ରୋଗ ହେଲେ ତଳପତ୍ର ପ୍ରଥମେ ହଳଦିଆ ପଡ଼ିଯାଏ ଓ ଝଡ଼ି ପଡ଼େ । ପତ୍ରଗୁଡ଼ିକ ଭିତର ପଟକୁ ମୋଡ଼ି ହୋଇ ଶୁଖିଯାଏ । ଅଧିକ ଆକ୍ରାନ୍ତ ଗଛର ପତ୍ର ଝଡ଼ିପଡ଼େ ଓ ପରେ ଗଛଟି ସଂପୂର୍ଣ୍ଣ ଶୁଖିଯାଏ । ବେଳେବେଳେ ଚେର ମଧ୍ୟ ସଢ଼ିଯାଏ ।



ଏହି ରୋଗର ପ୍ରତିକାର ପାଇଁ ବାଉଁଶିନରେ ବିହନ ବିଶୋଧନ କରି ବୁଣନ୍ତୁ । ଫସଲ ଅମଳ ପରେ ଶୁଖିଲା ପତ୍ର ସବୁ ସଫା କରନ୍ତୁ ।

ମୁଖ୍ୟ ଯୋଗ ଓ ତାର ନିରାକରଣ

୧) ପତ୍ରଛନ୍ଦା ଓ ଫଳ ବିଷା ଯୋଗ (Leaf webber & Capsule Borer):-

ଏହି ଯୋଗର ଶୁକ ଗଛର କର୍ମିଆ ପତ୍ରକୁ ଖାଇଥାନ୍ତି ଏବଂ ପରେ ଅନ୍ୟପତ୍ର ଗୁଡ଼ିକୁ ମଧ୍ୟ ଆକ୍ରାନ୍ତ କରିଥାନ୍ତି । ଏହାଦ୍ୱାରା ଅଧିକ ଆକ୍ରାନ୍ତ ହୋଇଥିବା ଗଛଗୁଡ଼ିକରୁ ଶାଖା ନ ବାହାରି ମରିଯାଏ । ଏବଂ ପରେ ଆକ୍ରାନ୍ତ ହୋଇଥିବା ଗଛର ଚୂଳ ଆଉ ବଢ଼େ ନାହିଁ । ଗଛର ଫୁଲ ଅବସ୍ଥାରେ ଶୁକଗୁଡ଼ିକ ଫୁଲ ଓ ଫଳକୁ କଣା କରି ଖାଇବା ସହିତ ମଞ୍ଜିଗୁଡ଼ିକୁ ମଧ୍ୟ ଖାଇଯାଆନ୍ତି ।



ଏହାର ନିୟନ୍ତ୍ରଣ ନିମନ୍ତେ କିଛି ସର୍ପ ଗୁଣ୍ଡ ସହ ୧ ଲି. ପାଣିରେ ୫ ମି.ଲି. ନିମ୍ବତେଲର ସିଞ୍ଚନ କରିବା ସହିତ ଏହାର ୧୧-୧୫ ଦିନ ଅନ୍ତରେ କୁଇନାଲଫସ୍/କ୍ଲୋରୋପାଇରିଫସ୍ କୁ ୨.ମି.ଲି. ଏକ ଲିଟର ପାଣିରେ ମିଶାଇ ସିଞ୍ଚନ କରନ୍ତୁ ।